

PROJECTPLAN: BOUW CHALETS

Mensen worden weer MENS!



Água Viva is een Braziliaanse stichting, opgericht en geleid door Nederlandse zendingen die zich inzet voor de Braziliaanse medemens in moeilijke omstandigheden. De grootste zorg wordt verleend middels een centrum voor verslavingszorg waar 32 behandelplekken zijn voor mannen. Het centrum voor verslavingszorg is in 2014 geopend.

Situatie

In 2022 is een strategisch plan ontwikkeld voor de organisatie met daarin opgenomen een nieuwbouwplan. Voor het terrein van Água Viva werd een masterplan gemaakt waarin het huidige centrum voor verslavingszorg is opgenomen, een nieuw kantoorgebouw, een unit voor opvang van vrouwen en een opleidings- en trainingslokatie.

In 2023 zijn ingrijpende grondwerkzaamheden uitgevoerd en verwacht wordt dat de bouw van het kantoor medio mei 2024 start. Een andere etappe die prioriteit heeft om uitgevoerd te worden is de bouw van chalets waar de gasten slapen.

Huidige slaapvoorziening

Op dit moment slapen de gasten van het centrum voor verslavingszorg in één van de drie slaapzalen. Afhankelijk van de fase soms met 12 man op een slaapzaal.

De daken van de slaapzalen zijn gemaakt van asbestvrije golfplaten. Deze bieden geen enkel comfort tegen de hitte en de kou. Regelmatig lopen de daken van slaapzalen schade op bij enorme winden wat naast veel overlast, lekkage ook gevaar oplevert door scherven die overal terecht kunnen komen. De algemene kwaliteit van de bouw is ook erg slecht geworden.



Figuur 1 Een van de drie huidige slaapzalen

Chales

Om meer comfort te bieden aan de gasten is in de nieuwbouw gekozen voor chalets voor maximaal 8 mensen te gelijk verblijven. Iedere chalet bestaan uit twee units zodat er eenheden ontstaan waar maximaal 4 gasten tegelijk verblijven. Meer privacy, minder tumult en een menswaardig verblijf wordt hiermee gerealiseerd. Ook wordt gekozen voor duurzame materialen die het comfort (temperatuur en geluid) sterk verbeteren. De chalets worden gebouwd op een plek met een bijzonder uitzicht.



Figuur 23D Weergave van een chalet

De chalets worden uitgevoerd in drie modellen waarbij de gasten steeds meer comfort krijgen naarmate ze verder in het programma komen. Uit ervaring is bekend dat dit motiverend werkt.

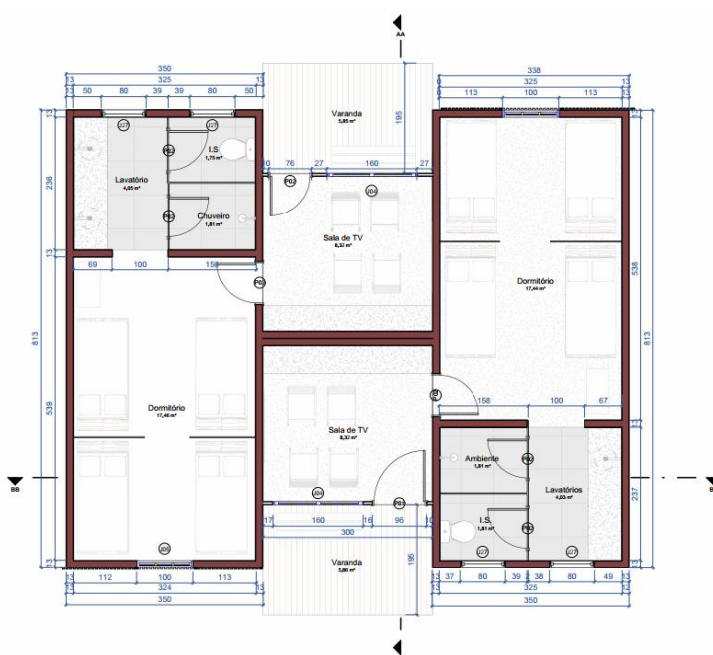
Eén van de chalets zal rolstoelvriendelijk worden uitgevoerd.

Meer mogelijkheden!

Nadat verschillende chalets zijn gebouwd zullen de huidige slaapzalen een nieuwe functie krijgen. Deze kunnen dan gebruikt worden als computerlokaal en trainingsruimtes voor activiteiten in kleinere groepen. Hiermee wordt op korte termijn een enorme slag geslagen in de kwaliteit van de behandeling. In een later stadium zal een definitief les- en trainingscentrum worden gebouwd.

Donatie bouwmaterial & bouwkosten

Via een Braziliaanse stichting hebben we een toezegging gekregen voor bekostiging van een fors deel van de bouwmaterialen! Zij kopen het bouw materiaal in en het materiaal wordt voorbereiden. Enkele materialen zullen ze niet leveren (o.a. zand, grint, beton, ramen, daken). Ook de arbeidskosten zullen ze niet voor hun rekening nemen. We hopen in het jaar 2024 tenminste 3 chalets te bouwen.



OBRAS SOCIAIS ÁGUA VIVA

Rua Eurico Dutra, 260, Alto de Fátima

CEP 36335-000 - Ritópolis-MG

(32) 98894-9067

escritório@aguavivabr.org

www.aguavivabr.org

Hiervoor zoeken we sponsors die kunnen helpen met de rest van de materiaalkosten en de bouwkosten. Onze gasten helpen zoveel mogelijk mee om de kosten te drukken maar het grotere deel van het werk moet worden uitgevoerd door een metselaar en zijn hulp onder begeleiding van een engineer. Wilt u helpen met dit prachtige project dat zoveel toevoegde waarde heeft voor onze gasten?

Begroting afbouw 1 chalet

1. Overig bouw materiaal	6667 euro
2. Arbeidskosten	2323 euro
Totaal 1 chalet	9000 euro

In totaal is dus 27000 euro nodig! In bijlage 1 zijn de benodigde bedragen op verschillende manieren gepresenteerd. Wie weet kunt u helpen met een specifieke post!

Donaties

Donaties kunnen worden overgemaakt aan de stichting Aqua Viva via

IBAN : NL72 ABNA 0405 9543 52

Graag bij u donatie vermelden welk chalet u helpt te bouwen:

Chalet 1 – Team Bestuur Aqua Viva

Chalet 2 - Team Wim

Chalet 3 - Team Melchior

De stichting Aqua Viva heeft een ANBI status wat betekent dat uw giften aftrekbaar zijn voor de inkomstenbelasting. Vanuit de wetgeving voor deze ANBI-status vindt u onderstaand diverse gegevens volgend uit de wetgeving daarvoor.

Aqua Viva

Laageinde 58

4191 NS Geldermalsen

aqua-viva@hotmail.com

Overige info

<https://www.facebook.com/ComunidadeAquaVivaNL>

<https://www.instagram.com/aguavivanl/>

+55 32 988085700 (Whatsapp Wim de Keijzer)

OBRAS SOCIAIS ÁGUA VIVA
Rua Eurico Dutra, 260, Alto de Fátima
CEP 36335-000 - Ritópolis-MG
(32) 98894-9067
escritório@aguavivabr.org
www.aguavivabr.org

BIJLAGE 1 PRESENTATIE BEDRAGEN

DOEL: AFBOUWEN 3 DUBBELE CHALETS	€ 27.000	totale kosten
Per chalet (8 gasten) is dat	€ 9.000	
Per slaapunit (4 gasten) is dat	€ 4.500	
Voor 24 gasten betekend dat	€ 1.125	per slaapplek
<i>Bouwmateriaal & personeelskosten</i>	<i>1 Chalet</i>	<i>3 Chalets</i>
Ontbrekend bouwmateriaal	€ 6.667	€ 20.000
Ontbrekend personeelskosten	<u>€ 2.333</u>	<u>€ 7.000</u>
	€ 9.000	€ 27.000
<i>Specificering bouwmateriaal</i>	<i>1 Chalet</i>	<i>3 Chalets</i>
Beton	€ 1.517	€ 4.550
Zand	€ 257	€ 770
Grint	€ 317	€ 950
Vloer	€ 263	€ 790
Electrisch materiaal	€ 73	€ 220
Ramen	€ 1.617	€ 4.850
Plinten, dorpels etc.	€ 850	€ 2.550
Dakbedekking	€ 1.713	€ 5.140
Overig	€ 60	€ 180
	€ 6.667	€ 20.000
<i>De verwachte bouwtijd is 4,5 maand</i>		
	<i>1 Chalet</i>	<i>3 Chalets</i>
Bouwkosten per maand	€ 2.000	€ 6.000
Bouwkosten per week	€ 500	€ 1.500
Bouwkosten per werkdag	€ 100	€ 300